



Bezeichnung eines Laufrades Form BG mit Nenn- \varnothing $d_1 = 630$ mm, Spurbreite $b_1 = 100$ mm, Nabe symmetrisch ($l_1 = l_2 = 185$ mm):

Laufrad BG 630 × 100 DIN 15075

- Form SK** schmales Laufrad (S) mit kleinem Zahnkranz (K)
Form SG schmales Laufrad (S) mit großem Zahnkranz (G)
Form BK breites Laufrad (B) mit kleinem Zahnkranz (K)
Form BG breites Laufrad (B) mit großem Zahnkranz (G)

Die Gleitlager sind mit Gewindestiften gegen Verdrehen und Verschieben gesichert.

Zahnkränze siehe DIN 15082 Teil 1.

Werkstoff:

Radkörper- \varnothing 200–250	C45 aus dem Vollen gedreht
Radkörper- \varnothing 315–1250	GE420 (GS-70) oder G42CrMo4+QT (GS-42CrMo4 V)
Gleitlager	G-CuSn7ZnPb (Rg 7)
Zahnkranz	GE300 (GS-60) oder C45

Andere Werkstoffe und Abmessungen auf Anfrage.

Zugehörige Laufräder ohne Zahnkranz siehe DIN 15074.

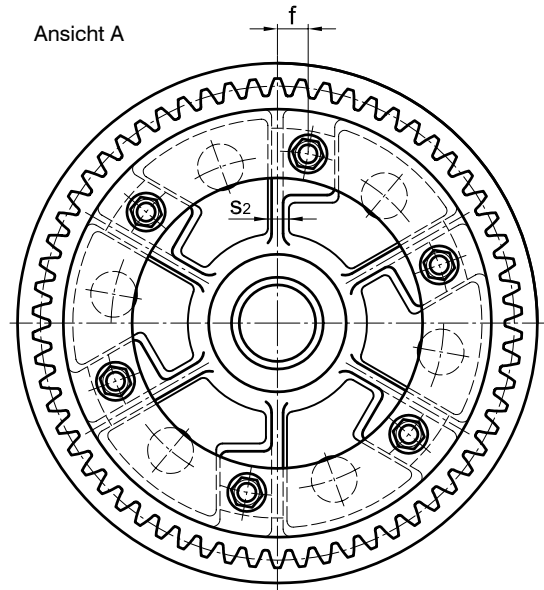
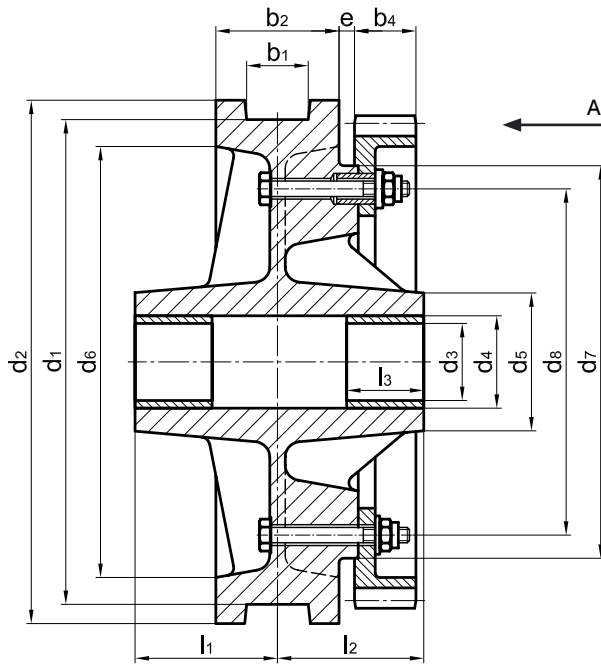
Berechnungsgrundlage für Laufräder siehe DIN 15070.

Fußnoten zu nachfolgender Tabelle:

- 1) Maß für die Spurausdrehung b_1 bei Bestellung bitte angeben. Laufflächenprofile und Zuordnung der Kranschiene zum Laufraddurchmesser siehe DIN 15072.
- 2) Unsymmetrische Naben (Maß l_1) nach Vereinbarung.
- 3) Für $l_1 = 90$ mm ist eine Büchsenlänge $l_3 = 120$ mm zu verwenden.
- 4) Für $l_1 = 125$ mm ist eine Büchsenlänge $l_3 = 180$ mm zu verwenden.

Laufäder mit Gleitlagerung mit Zahnkranz

DIN 15075



Form	d ₁ h9	b ₁ ¹⁾	b ₂	l ₁ ²⁾			l ₂	d ₂	d ₃ D10	d ₄ H7	d ₅	d ₆	d ₇ h9	d ₈	Zahnkranz (Form A)		e	f	l ₃	s ₁	s ₂	Anzahl Rippen und Nocken	Stück- gewicht ≈[kg]	
				Mo- dul	Zäh- ne- zahl	b ₄																		
SG	200	40-55	90	105	80	60	105	230	45	55	85	170	160	125	5	40	40	15	-	45	18	-	ohne Rippen 4	35
SG	250	40-55	90	115	85	60	115	280	50	60	100	210	200	155	5	50	50							50
SG	315	45-55	90	125	95	65	125	350	60	75	120	270	260	200	6	52	60	63	18	-	4	76	87	
BG		55-65	110	135	105	75	135																	
SK	400	55-65	110	140	105	75	140	440	80	95	140	345	270	210	8	40	65	15	-	80	20	-	4	92
SG													300	240		50								102
BK		270	210	40	146																			
BG		300	240	50	156																			
SK	500	55-65	110	145	110	75	145	540	90	105	160	435	350	290	10	42	70	15	35	90	20	15	4	163
SG													390	330		49								173
BK		350	290	42	202																			
BG		390	330	49	212																			
SK	630	65-75	120	165	120	80	165	680	100	120	180	560	460	400	10	54	80	20	40	100	20	15	6	300
SG													510	450		62								315
BK		460	400	54	342																			
BG		510	450	62	357																			
SK	710	75-90	140	185	135	90	185	760	110	130	200	630	510	450	12	50	90	20	40	110	25	18	6	412
SG													580	520		58								437
BK		510	450	50	519																			
BG		580	520	58	544																			
SK	800	75-90	140	195	140	90	195	850	125	145	220	710	610	550	12	58	100	20	40	125	25	18	6	523
SG													660	600		66								543
BK		610	550	58	658																			
BG		660	600	66	678																			
SK	900	75-90	140	205	145	90	205	950	140	160	240	805	680	620	14	56	110	20	40	150	25	18	6	550
SG													750	690		63								580
BK		680	620	56	700																			
BG		750	690	63	730																			
SK	1000	75-90	140	205	145	90	205	1050	160	180	270	900	790	710	14	64	110	20	50	150 ³⁾	30	20	6	725
SG													840	760		70								750
BK		790	710	64	885																			
BG		840	760	70	910																			
BK	1120	95-160	220	260	190	125	260	1180	180	200	300	1010	880	800	16	62	125	20	50	180	30	20	8	1170
BG													950	870		68								1220
BK	1250	95-160	220	260	190	125	260	1310	200	220	330	1140	1000	920	16	70	125	20	50	200 ⁴⁾	30	20	8	1360
BG													1080	1000		76								1400

Fußnoten siehe Seite 34