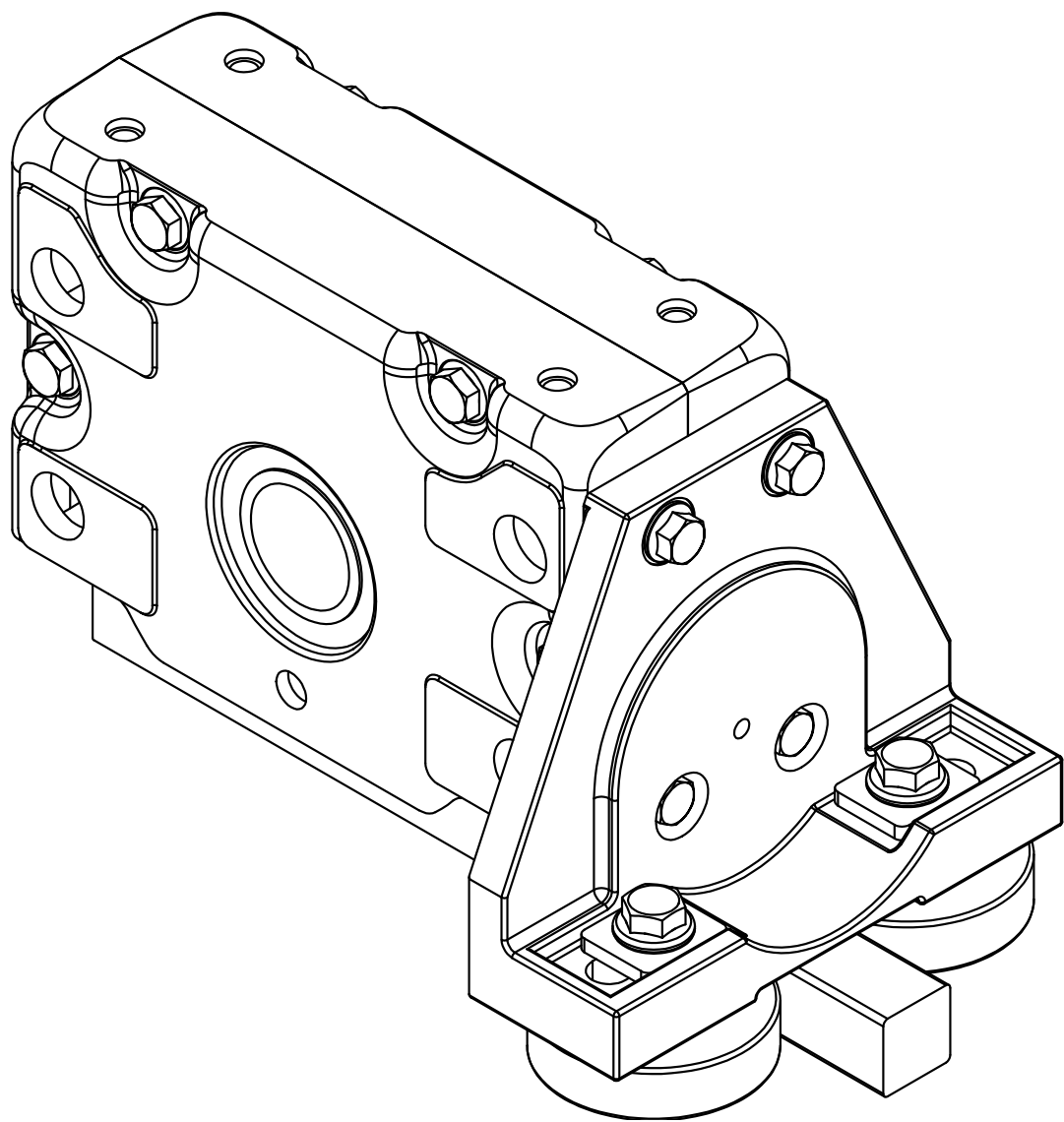


Montage - und Wartungsanleitung

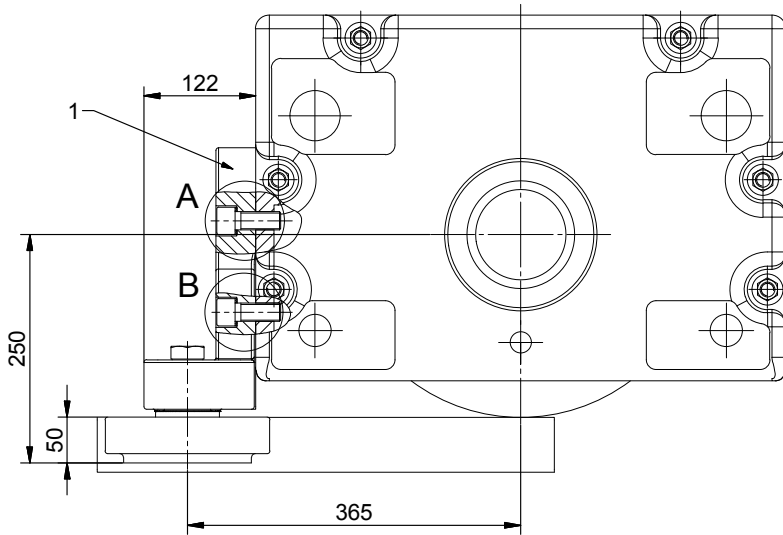
HORIZONTAL- ROLLENFÜHRUNG

FÜR
RB 400

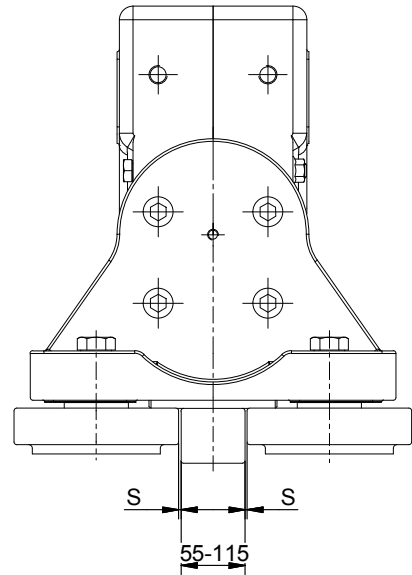




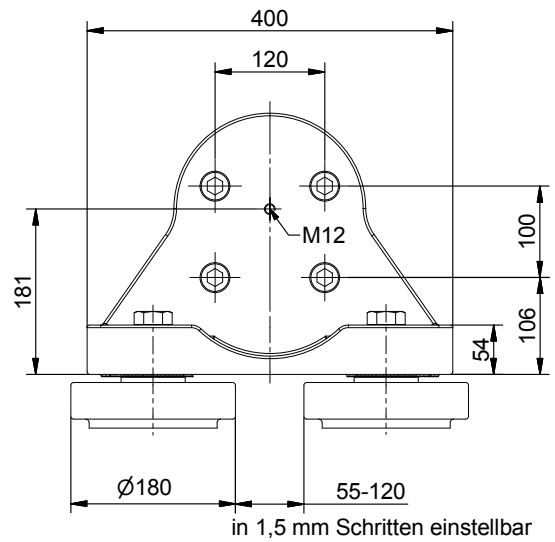
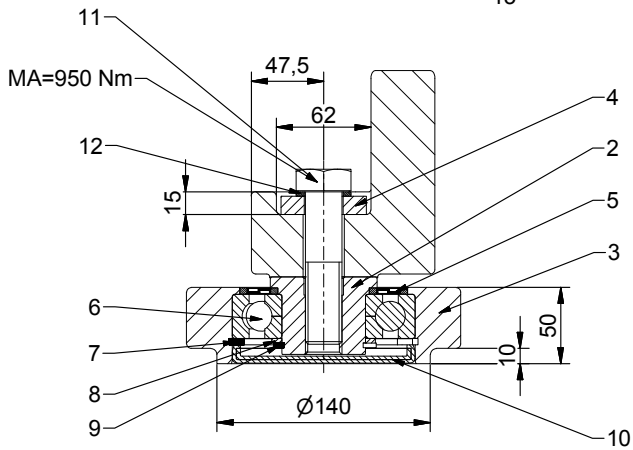
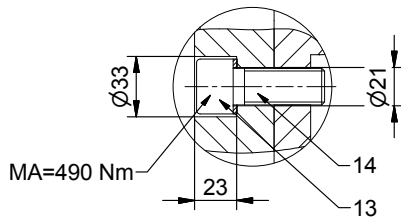
HORIZONTALROLLENFÜHRUNG



Detail A + B



s = maximal 5
minimal 1



VERWENDUNG

Zur seitlichen Führung einer Radblockeinheit.

Bei der Verwendung ist unbedingt auf die Art der Schienenbefestigung und die Ausführung der Schiene zu achten, ein Einsatz auf Schienen mit geneigten Kopfflanken ist nicht zulässig.

BELASTUNG

Zulässige Horizontalbelastung, Maximal 15% der vorhandenen Radlast.

Bei Montage der Rollenführung an die Kundenkonstruktion 20% der vorhandenen Radlast.

MONTAGE

1. Halterung (1) mit Führungsrollen und den Innensechskantschrauben (14) mit Sicherungsscheibe (13) am Radblock montieren.
2. Innensechskantschraube (14) mit Nenndrehmoment $MA=490Nm$ anziehen.
3. Führungsrollen nach Schiene ausrichten und Mass „S“ Rollenabstand einstellen. (die Verzahnung von Halterung und Führungsrolle (Bolzen) müssen bei Montage ineinandergreifen)
4. Sicherungsschrauben (11) mit Nenndrehmoment $MA=950Nm$ anziehen.

WARTUNG

Die Rollenlagerung ist oben mit einer Stahlscheibendichtung und unten mit einer Verschlusskappe abgedichtet und hat keine Nachschmiermöglichkeit über Schmiernippel.

Die Lagerung ist serienmässig geschmiert mit einem Hochleistungsfett für einen Einsatzbereich von $-30^{\circ}C$ bis $+90^{\circ}C$ (Multifak EP2 von Texaco).

Bei Verwendung unter anderen Bedingungen sind auch andere Fette möglich, dieses muss jedoch bei Bestellung gesondert angegeben werden

INSTANDHALTUNG

Befestigungsschrauben nach 3-6 Betriebsstunden mit Nenndrehmoment nachziehen, nach weiteren drei Monaten diesen Vorgang wiederholen.

Danach entsprechend den Einsatzbedingungen und den betrieblichen Verhältnissen, jährlich jedoch mindestens einmal (siehe BGV D6 UVV-Krane).

EINZELTEILE ROLLENFÜHRUNG

Teile Nr.	Stückzahl	Bezeichnung
1	1	Halterung - KG 1.01.13495
2	2	Bolzen Ø 70 x 51 - KG
3	2	Führungsrolle Ø 180 x 50 - KG
4	2	Scheibe 56 x 64 x 12 - KG
5	2	Stahlscheibendichtung 60 x 110 - LSTO
6	2	Vierpunktlager DIN 628-4 - QJ 311
7	2	Sicherungsring DIN 472 - Ø 120 x 4
8	2	Distanzscheibe DIN 988 - Ø 55 x 3
9	2	Sicherungsring DIN 471 - Ø 55 x 3
10	2	Verschlusskappe Ø 120 x 12 - NBR
11	2	Sechskantschraube DIN 931 - M 24 x 100 - 10.9 ZT
12	2	Schnorrscheibe Ø 24 - FSt-Zn
13	4	Schnorrscheibe Ø 20 - FSt-Zn
14	4	Zylinderschraube DIN 912 - M 20 x 50 - 10.9ZT

NOTIZEN:



Karl Georg GmbH
Karl-Georg-Straße 3
D-57612 Ingelbach-Bahnhof

T: +49 (0)2688 / 95 16 - 0
info@karl-georg.de
www.karl-georg.de

Änderungen im Zuge der technischen Weiterentwicklung vorbehalten!

Aus den Angaben, Abbildungen und Beschreibungen dieser Betriebsanleitung können daher keine Ansprüche hergeleitet werden.

© 09/2024 Karl Georg GmbH

Nachdruck, Vervielfältigung oder Übersetzung, auch auszugsweise, ist ohne vorherige schriftliche Genehmigung der Karl Georg nicht gestattet. Alle Rechte nach dem Gesetz über das Urheberrecht bleiben der Karl Georg GmbH ausdrücklich vorbehalten. Änderungen vorbehalten.

Printed in Germany